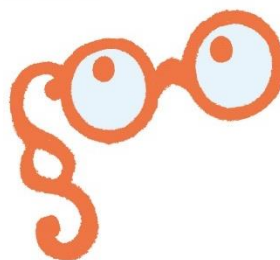


**KVALITET I DAGTILBUD
I VIBORG KOMMUNE**



TILSYNSRAPPORT 2022/23

**Lyngens Børnehus
Område Øst**

Indhold

1 INTRODUKTION	2
1.1 Formål med gennemførelse af tilsyn	2
1.2 Øvrige rammer for tilsynet	2
1.3 Anledning, fokus og formål med det aktuelle tilsyn	2
1.4 Rammesætning af tilsynet i dagtilbuddet.....	3
2 Sammenfatning af tilsyn 2022/23	4
2.1 Resumé og primære opfølgningsskemaer	4
2.1.1 Tilsynet anbefaler følgende udviklingspunkter:	5
2.1.2 Tilsynet peger på følgende opmærksomhedspunkter fra tilsynsskemaet:	7
2.2 Historik.....	7
2.2.1 Primære opfølgningsskemaer fra forrige tilsyn	7
3 STRUKTUREL KVALITET	9
3.1 Normering og gruppestørrelse og -organisering	9
3.2 Fysiske rammer	10
3.3 Uddannelse, efteruddannelse og personalestabilitet.....	11
3.4 ANDRE RAMMEVILKÅR	13
4 TILSYNSSPØRGSMÅL TIL PROCESKVALITET	16
4.1 Evaluerende pædagogisk praksis.....	16
4.2 Inddragelse af forældrebestyrelsen.....	16
4.3 Det fysiske læringsmiljø inde og ude.....	17
4.4 FAGLIG LEDELSE.....	18
4.4.1 Fastsætte en faglig retning	18
4.4.2 Indhente faglig viden	18
4.4.3 Aktivere faglig viden	19
5 RESULTATKVALITET	20
5.1 Sprogvurdering 3-6	20
5.1.1 Resultater - Historisk udvikling	20
5.1.2 Resultater - opdelt på alder	21
5.1.3 Resultater - opdelt på køn	21
5.1.4 Sprogvurdering 3-6.....	22
5.2 TOPI.....	23
5.2.1 Resultater - Historisk udvikling.....	23
5.2.2 Resultater - opdelt på alder	23
5.2.3 Resultater - opdelt på køn	24
5.2.4 TOPI og Trivsel.....	24
5.3 Overgange	24

1 INTRODUKTION

Forskning om kvalitet i dagtilbud kan opdeles i 3 elementer; strukturel kvalitet, proceskvalitet og resultat-kvalitet.

Strukturkvalitet omhandler de forhold, den pædagogiske praksis arbejder indenfor. Det kunne fx være fysiske rammer, normering og uddannelse af personalet. Proceskvalitet handler om den pædagogiske kvalitet herunder interaktioner mellem børn og voksne og børns sociale og emotionelle udvikling gennem leg og aktiviteter. Resultatkvalitet handler om, hvorvidt børnene udvikler f.eks. sproglige kompetencer af at gå i dagtilbud. Strukturel kvalitet og proceskvalitet er i høj grad en forudsætning for resultat-kvalitet, men man kan også til en vis grad arbejde målrettet med resultat-kvalitet.

1.1 Formål med gennemførelse af tilsyn

Kommunalbestyrelsen har ansvaret for at føre tilsyn med kommunens daginstitutioner jf. §5 i Dagtilbudsloven.

Formålet er at sikre, at indholdet; herunder det pædagogiske indhold jf. § 5a og § 5b, samt den måde, opgaverne udføres på; herunder at de rammer og eventuelle prioriterede indsatser, der er fastsat efter §3a, stk. 2, efterleves.

Samtidig har Viborg Kommune interesse i, at alle børn og forældre møder dagtilbud af høj kvalitet, hvor det at være barn har værdi i sig selv. Vores børn har ret til at deltage aktivt i sunde fællesskaber, hvor de trives, udvikler sig og bliver så dygtige de kan.

1.2 Øvrige rammer for tilsynet

Vi henviser her til vores tilsynsmodel på www.viborg.dk under *service og selvbetjening* for børn, unge og familie.

Der er i dette tilsyn udført en prøvehandling i de kommunale børnehuse og selvejende institutioner i forhold til to elementer:

- Inddragelse af børneperspektivet gennem børnerundvisning under tilsynet. Rundvisningen giver perspektiver på barnets blik på de fysiske omgivelser.
- Lederobservationer af tilsynet temaer med henblik på medejerskab.

1.3 Anledning, fokus og formål med det aktuelle tilsyn

Det aktuelle tilsyn er et anmeldt tilsyn som føres hvert andet år. Det pædagogiske fokus ved tilsynet 2022/23 er:

Dannelse og børneperspektiv

- Medbestemmelse og børneperspektiv
- Børns fysiske, psykiske og sociale trivsel

Læring

- Læring og udviklingsmuligheder i hverdagen
- Rammesætning og vejledning
- Bevægelse og det pædagogiske personale som rollemodeller
- Natur og science

Derudover føres der tilsyn med dagtilbuddets rammebetingelser jf. nedenstående rapport.

1.4 Rammesætning af tilsynet i dagtilbuddet

Det anmeldte tilsyn opstartes med et kontrakteringsmøde for området's lederteam, hvor tilsynsenheden rammesætter og forventningsafstemmer den kommende tilsynsrunde.

Herefter følger en dataindsamling som består af både kvantitative og kvalitative data, fx lederens observationer og besvarelse af et spørgeskema, tilsynsførendes observation af dagtilbuddets pædagogiske praksis, dagtilbuddets pædagogiske læreplan, samt inddragelse af skriftlig dokumentation fra forrige tilsyn.

Tilsynsmødet anses også som en del af dataindsamlingen, hvor områdeleder, leder og pædagogiske personalerepræsentanter præsenteres for tilsynets observationer og analyse og hvor dagtilbuddet har mulighed for at perspektivere tilsynets analyse.

Tilsynet anvender redskabet KVALid i kvalitetsanalysen. KVALid tager afsæt i Det pædagogiske grundlag i Den styrkede pædagogiske læreplan.

Det anmeldte tilsyn munder ud i en tilsynsrapport som offentliggøres på dagtilbuddets hjemmeside. Det anmeldte tilsyn følges op af et uanmeldt tilsyn fra tilsynsenheden. Herefter overgår opfølgningen af tilsynet til ledelseskæden.

Området's forældrebestyrelse orienteres om kvaliteten af de pædagogiske læringsmiljøer for området efter endt anmeldt tilsyn.

Læs mere på www.viborg.dk under service og selvbetjening for børn, unge og familie.

2 Sammenfatning af tilsyn 2022/23

Læsevejledning: Sammenfatningen er udarbejdet af den tilsynsførende konsulent og er et resume af tilsynsmødet og lederens besvarelse af tilsynsspørgsmålene. En uddybning kan læses i efterfølgende afsnit i denne rapport.

2.1 Resumé og primære opfølgningspunkter

Tilsynet vurderer, at Lyngens Børnehus arbejder i overensstemmelse med den lovmæssige ramme for tilsynet fokus.

På baggrund af tilsynsførendes observationer, lederens observationer og besvarelse af tilsynsskemaet, dialogen på tilsynsmødet og til dels dagtilbuddets pædagogiske læreplan, efterlades tilsynet med et positivt indtryk af, at der arbejdes med en pædagogisk praksis, som tager afsæt i Den Styrkede Pædagogiske Læreplan jf. Dagtilbudsloven; herunder Det Pædagogiske Grundlag.

På baggrund af ovenstående dataindsamling vurderer tilsynet at der jf. KVALid er en brede i kvaliteten fra minimal/tilstrækkelig kvalitet henimod god kvalitet og enkelte elementer af høj kvalitet. Der er ansat ny leder i maj 2023 og børnehuset er i gang med en større forandringsproces med henblik på at øge en sammenhængende kvalitet i den pædagogiske praksis.

Den gode pædagogiske praksis ses for eksempel her:

Dannelse og børneperspektiv

- I arbejdet med TOPI og det tværfaglige samarbejde ses, at børnehuset har fokus og kendskab til fysiske, psykiske og sociale tegn på mistrivsel og faldende trivsel hos børn. Der bliver handlet systematisk på observeret mistrivsel.
- I observationerne ses, hvordan det pædagogiske personale giver plads og rum for legeaktiviteter. De er ofte lydhøre omkring børns perspektiver og følger børnenes initiativer.
- Det pædagogiske personale er i nogen grad opmærksomme på, om børnene oplever de forskellige dele af børnehusets dagligdag som meningsfuld. Det ses fx i visuel understøttelse af dagsrytmen som gennemgås under samling.

Læring

- Observationerne viser, at det pædagogiske personale er opmærksomme på, hvad børnene er optagede af og anvender dette i læringsituationer. Det ser ud til, at der bliver arbejdet bevidst med børnenes læringsmuligheder. Under måltidet spørger et barn om noget med knogler. Pædagogen griber spørgsmålet og gør det til en læringsituation for hele gruppen, hvor hun fortæller og samtidig viser, hvordan børnene ser ud indeni via lag på lag puslespil. I vuggestuen bliver to børn optaget af at hjælpe med at rydde af bordet. Pædagogen griber det og giver børnene mulighed for at opøve selvstændiggørelse.
- I observationerne ses et pædagogiske personale som udviser glæde og begejstring i læringsituationer. De motiverer børnene gennem eget engagement og interesse. I børnehaven ses desuden et pædagogiske personale som taler meget med børnene og i nogen grad beskriver de ting som de oplever i fællesskabet. Det ses fx under frokostmåltidet, hvor en lille gruppe børn og en voksen sidder for sig selv og spiser. Her er der samtaler om det, de spiser; basilikum, at det er en krydderurt, farven lilla, kigærter osv. og om det, de har oplevet sammen i løbet af dagen.

Ude har en lille gruppe drenge fanget insekter og viser dem begejstret frem til den voksne som istemmer ved at vise både opmærksomhed og samme begejstring. Ude er to vuggestuebørn optaget af en leg. Det er frokosttid. Den voksne viser interesse for deres optagethed samtidig med, at hun roligt får lavet en fin overgang til frokostmåltidet.

- I læringsituationer rammesætter det pædagogiske personale rutiner, aktiviteter og tid til børneinitieret leg, så dette er afstemt efter børnenes færdighedsniveau. Børnene tilbydes aktiviteter, som de har mulighed for at lykkes med, og samtidig lærer af og udvikles igennem.
- Børnene har gode muligheder for bevægelse dagligt både inde og ude, og det pædagogiske personale forsøger at motivere børnene til bevægelse og bevægelsesglæde. I observationerne bliver der skabt fysisk rum for bevægelse indendørs som led i en vokseninitieret aktivitet. *Det ses fx i Frydleg, hvor der rammesættes en stole-fange-leg, hvor alle er deltagende og udviser glæde, begejstring og højt tempo.*
I vuggestuen har en gruppe skubbet bordene til side, så børnene har et godt bevægelsesrum, mens en anden gruppe er på legepladsen.
- Børnehuset har naturmaterialer til rådighed og det pædagogiske personale er ofte udenfor i naturen sammen med børnene og taler om samt bruger naturens materialer og omgivelser. I observationerne ses en aktivitet i vuggestuen, hvor det pædagogiske personale har taget en masse halm frem som børnene mærker, kravler i, går på mm. Der er "Køkkenhave-projekt" med spirer. I børnehaven er der insektjagt som i høj grad optager en gruppe drenge. Det understøttes af en engageret voksen som deler denne optagethed og som sammen med børnene klassificerer de fundne insekter. Børnene har samtidig været i gang med at tegne insekter.

Det pædagogiske læringsmiljø

- Det pædagogiske personale forsøger at involvere og engagere børnene samt at fastholde deres opmærksomhed i de planlagte vokseninitierede aktiviteter. Undervejs er de voksne responsive i forhold til børnenes perspektiver og der er samtaler om det, som børnene oplever undervejs i aktiviteterne.
- Børnehuset rummer en del materialer og legetøj som er tilgængeligt for børnene, og det pædagogiske personale anvender dem sammen med børnene. Der skabes ofte plads til, at børnene kan lege alene eller i mindre fællesskaber. Indretningen understøtter dette formål. Under børnerundvisningen fortæller en dreng om de høje hemse: At det kun er de ældste børn som må benytte dem og at man kan lege deroppe i en lille gruppe. De tre børn, som viser rundt, viser også de to bedste spil i børnehuset: Vildkat og Klodsmajor.
- Under måltidet er der samtaler og en omsorgsfuld atmosfære. Børnene har i nogen grad indflydelse på rutinen og gives i nogen grad mulighed for at opøve selvhjulpethed.

2.1.1 Tilsynet anbefaler følgende udviklingspunkter:

På baggrund af dataindsamlingen peger tilsynet på følgende udviklingspunkter som børnehuset skal arbejde videre med:

Dannelse og børneperspektiv

Medbestemmelse og børneperspektiv:

Jf. KVALid er der overvejende en god praksis. Der ligger dog et udviklingspotentiale i skema 13 og skema 14.2. Det handler blandt andet om følgende:

- At arbejde videre med en differentieret praksis; anerkende børns forskellighed og medtænker denne i hverdagens rutiner, børneinitierede lege og vokseninitierede aktiviteter.

- Børnehave: Systematisk at arbejde med, at alle børn er involveret og medbestemmende i processen omkring planlægning og evaluering af aktiviteter, leg og rutinesituationer. Herunder, at det er tydeligt, at børnenes perspektiver inddrages og at processen er velorganiseret.
- Vuggestue: Systematisk at arbejde med, at få indsigt i alle børns perspektiv og intentioner, gennem en nysgerrighed for børnenes interesser og oplevelser. Indsigten anvendes bevidst fremadrettet.
- Arbejde med at styrke barn-barn relationen.

Læring

Rammesætning og vejledning

Jf. KVALid er der overvejende en god praksis. Der ligger dog et udviklingspotentiale for vuggestuen i skema 23.2, samt skema 23.4 og for børnehaven i skema 24.2, samt skema 24.4. Det handler blandt andet om følgende:

- At give verbal, trinvis vejledning og at være tydelige i forhold til indholdet, samt start og afslutning på processen.
- At give børnene forklaringer, når de irttesættes, og vejleder dem til hvad de i stedet kan gøre, fx i en konfliktsituation eller i en leg; herunder at inddrage børnenes perspektiver. I observationerne ses små situationer med inddragelse som med fordel kan forstærkes.
- Undersøge: Organisering jf. skema.

Bevægelse og det pædagogiske personale som rollemodeller

Jf. KVALid er der overvejende en god praksis. Der ligger dog et udviklingspotentiale i skema 24.1 i vuggestuen og 25.1 i børnehaven. Det handler blandt andet om følgende:

- At alle børn hver dag er fysisk aktive sammen med det pædagogiske personale på en måde, hvor de bliver forpustede. Opmærksomhedspunkt i forhold til, at den fysiske aktivitet foregår med udgangspunkt i børnenes sociale relationer og interesser.

Natur og Science

Jf. KVALid er der overvejende en god praksis. Der ligger dog et udviklingspotentiale for vuggestuen i skema 25 og skema 26.2 i børnehaven. Det handler blandt andet om følgende:

- Vuggestuen: At det pædagogiske personale er eksperimenterende og undersøgende sammen med børnene i aktiviteter relateret til matematik, teknologi og naturfaglig viden.
- Børnehaven: At det pædagogiske personale er eksperimenterende og undersøgende sammen med børnene i aktiviteter relateret til matematik, teknologi og naturfaglig viden.

Selvvalgt tema: Det pædagogiske læringsmiljø

Jf. KVALid er der en meget forskellig praksis på tværs af børnehusets grupper. Det giver en bredde i kvaliteten. Der ligger derfor et udviklingspotentiale i pkt. 1 i skema 1-6, pkt. 2 i skema 3, 5 og 6, Pkt. 3 i skema 2, 4 og 6. Det handler blandt andet om følgende:

- At planlægge mange forskellige aktiviteter og organiseringsformer med udgangspunkt i børnenes forudsætninger og med plads til fordybelse. Dertil at aktiviteterne gentages og udvides med henblik på genkendelighed, en stigende sværhedsgrad og er afstemt efter det enkelte barns forudsætninger.

- At give børnene mulighed for at være aktive og selvstændige under måltidet, og opfordre og støtte børnene til selvstændighed.
- At der er balance mellem børneinitierede legeaktiviteter og relevante vokseninitierede pædagogiske aktiviteter (i større og mindre grupper). Og at det kobles til bevidste intentioner ift. børnenes læring, trivsel, udvikling og dannelse.
- At børnehuset har faglige og didaktiske overvejelser om vokseninitierede aktiviteter, hvor de aktuelle pædagogiske intentioner og mål fremstår tydeligt.

2.1.2 Tilsynet peger på følgende opmærksomhedspunkter fra tilsynsskemaet:

Pkt. 3.3: Førstehjælp: Opfølgning

Pkt. 4.1: Evaluerende pædagogisk praksis: Fastholde og understøtte systematik

Pkt. 4.3: Det fysiske læringsmiljø - inde og ude: Genbesøge med afsæt i den aktuelle børnegruppes behov og interesser.

Pkt. 4.4.1: Fastsætte en faglig retning: Nybrud i den pædagogiske praksis.

Pkt. 4.4.2: Indhente faglig viden

Pkt. 5.1.4: Sprogvurdering: Følge Viborg Kommunes procedurer for Sprogvurdering, samt generelt sprogarbejde for den aktuelle børnegruppe.

Pkt. 5.2.4: TOPI og Trivsel: Udviklingspunkt i forhold til drenges trivsel, Flersprogede børns trivsel og indsatser i læringsmiljøet.

Pkt. 5.3: Overgange: Obs på modtaget overgangsmateriale i forhold til trivselspositionering.

2.2 Historik

2.2.1 Primære opfølgningsspunkter fra forrige tilsyn

Dato for forrige anmeldte tilsyn:

- Den 3. november 2020

Tilsynets anbefalinger:

Det pædagogiske læringsmiljø

Planlagte vokseninitierede aktiviteter

- Opmærksomhed på at anvende flere åbne spørgsmål.

Måltidet

- Opmærksomhed på at komme tilbage til den pædagogiske praksis før corona.

Daglige rutiner

- Den pædagogiske praksis vedrørende inddragelse af børnene i daglige gøremål ændres, så den bliver som før corona.

- Der er et opmærksomhedspunkt i forhold til at guide nyt personale/vikar/praktikanter i forhold til den pædagogiske praksis i børnehuset.
- Opmærksomhed på, at den pædagogiske praksis struktureres, så ventetiden bliver meningsfuld for børnene, fx ved at et pædagogisk personale synger med de børn, der venter.

Begreber og materialer

- Opmærksomhed på, at det legetøj og de materialer der er tilgængelige for børnene vælges bevidst, så de også understøtter børnenes forståelse for tal og mængder.

Børneinitieret leg og det pædagogiske personales rolle

De voksnes reaktion på børnene

- Opmærksomhed på, at det pædagogiske personale holder fokus på børnene.
- De voksne er deltagende og understøtter legen
- Opmærksomhed på, at det pædagogiske personale kan have for meget fokus på hinanden frem for børnene.

Selvvalgt fokus: Forældresamarbejde

Modtagelse og afsked

- Opmærksomhed på forældrene når de aflever børnene, samt en vedholden støtte til børnene i modtagelsen, så de får en god overgang til samspil med de andre børn.

Dato for opfølgning på forrige anmeldte tilsyn:

- Den 8. april 2021
- Den 13. september 2021

Det opfølgende tilsyn var: (anmeldt/uanmeldt)

- Begge opfølgninger på tilsyn var anmeldte.

3 STRUKTUREL KVALITET

Læsevejledning: Spørgsmålene er besvaret af børnehuselederen forud for tilsynsmødet. På tilsynsmødet drøftes spørgsmålene og den tilsynsførende konsulent anfører bemærkninger under besvarelser, hvor der er behov for opmærksomhed.

Strukturel kvalitet kan forstås som de rammer og forhold, som den pædagogiske praksis arbejder inden for, og som er påvirket af økonomi, organisering, ledelse mm. i dagtilbuddet.

Ud for hvert spørgsmål skal der afgives et svar som enten er et antal eller ved at benytte ja/nej. Enkelte spørgsmål skal besvares med tekst. Der kan ligeledes noteres eventuelle bemærkninger.

3.1 Normering og gruppestørrelse og -organisering

Normering og gruppestørrelse behandles ofte sammen i forskningen i dagtilbud på området, men der bruges ikke en ensartet måde at udregne normering på. Med normering menes her forholdet mellem antal voksne og antal børn. Når vi taler om høj normering, mener vi høj personaletæthed – dvs. få børn pr. voksen. Gruppestørrelse er organiseringen af børnene inden for en given normering og kan både omhandle fx antal børn på en stue, antal børn i en specifik aldersgruppe eller gruppesammensætningen i forbindelse med særlige aktiviteter.

Normering, gruppestørrelse og -organisering

		Svar	Bemærkning
Normering	Hvor mange børn er der pr. voksen i dagtilbuddet? (Indeholder dagtilbuddet både vuggestue og børnehave, skriv da vuggestuens normering under "Bemærkninger")	-	-
Organisering	Hvordan er dagtilbuddets børnegruppe organiseret?	Funktions opdelt	Ældste gruppe i anden bygning Løvehulen
Organisering	Er der behov for at ændre på organiseringen af børnegruppen?	Ja	Ja i vuggestuen som fysisk har plads til 24 men normeringen er midlertidigt på 30 børn som pålagt LB

Note: Figuren viser resultater for perioden 2023 og 2022.
Kilde: Rambølls Rammevilkår

Leders refleksion:

Vores normering er tilstrækkelig, men der påhviler et ansvar for hele tiden at benytte normeringen mest optimal. Herunder en løbende drøftelse af vores organisering i henhold til vores nuværende grupper kontra stuer.

Tilsynsførendes bemærkning:

På tilsynsmødet blev besvarelsen drøftet. Herunder struktur og organisering. Børnehuset er tildelt ekstra ressourcer jf. pulje om socialopnormering, samt til sprogudvikling. Dette arbejde skal i højere grad tydeliggøres.

3.2 Fysiske rammer

Dagtilbuddets fysiske rammer defineres af dets inde- og udemiljø, dvs. bygninger, indretning af indendørs og udendørs rum, interiør samt genstande, legetøj og legeredskaber. Dagtilbuddets fysiske rammer tænkes ofte som en given og statisk størrelse, men megen forskning peger på de fysiske rammer som en dynamisk størrelse, dvs. rammer, der ændrer sig eller skifter mellem at fungere som ramme for forskellige aktiviteter. Flere studier belyser, hvorledes de fysiske rammer bliver en betydningsfuld strukturel faktor for kvalitet i dagtilbud, og hvordan tilrettelæggelsen af disse kan anvendes aktivt til at strukturere praksis og børns aktiviteter (Christoffersen et al. 2014).

Fysiske rammer

		Svar	Bemærkning
Bygninger og vedligehold	Var der bemærkninger til bygningerne ved seneste bygningsgennemgang? (Skriv gerne dato for seneste bygningsgennemgang)	Nej	
Bygninger og vedligehold	Er der behov for at gøre en ekstra indsats i forhold til vedligeholdelsen af bygningerne?	Ja	Døre er dårlig stand samt gulvbelægningen er ødelagt af for dårlig rengøring gennem mange år - læs - ikke vedligeholdt pleje af linoleum gulve - ikke med i indkøbsaftalen
Legepladssikkerhed	Var der bemærkninger til sikkerheden ved seneste legepladsinspektion? (Skriv gerne dato for seneste legepladsinspektion)	Ja	22.06.2022
Legepladssikkerhed	Er der behov for at gøre en ekstra indsats i forhold til at arbejde med sikkerhed og sikring af dagtilbuddets legearealer?	Ja	Der er ikke afsat økonomiske midler til vedligehold og det er håndværkerydelser der kræves som pedellen ikke "kun" kan løse
Brandsikkerhed	Var der bemærkninger til sikkerheden ved seneste brandinspektion? (Skriv gerne dato for seneste brandinspektion)	Nej	

		Svar	Bemærkning
Brandsikkerhed	Er der behov for at gøre en ekstra indsats i forhold til arbejdet med forebyggelse og reaktioner i tilfælde af brand?	Nej	

Note: Figuren viser resultater for perioden 2023 og 2022.

Kilde: Rambølls Rammevilkår

Leders refleksion:

De fysiske rammer skal hele tiden være styret af den pædagogiske tænkning, som ligger til grund indretningen. Det vil sige at pædagogikken skal være ledende og definerende, for indretningen.

I Lyngens børnehus er ambitionen at udfordrere de fysiske rammer, således vi løbende justere og tilpasse disse i forhold til f.eks. pædagogiske temaer, fokusområde mm.

Tilsynsførendes bemærkning:

Udfyldelsen af **skemaet** er udarbejdet af tidligere leder som er gået på pension.

Udfyldelsen af **leders refleksion** er udarbejdet af den nye leder.

Ingen bemærkning.

3.3 Uddannelse, efteruddannelse og personalestabilitet

Betydningen af, om dagtilbudspersonalet er uddannet eller uuddannet, har været genstand for flere undersøgelser. Under dette tema beskriver vi, hvad forskningen siger om betydningen af personalets grunduddannelse, deres løbende uddannelse og træning i dagtilbuddet samt betydningen af personalestabiliteten i et dagtilbud. Med personalestabilitet tænkes der på, hvorvidt der er stort sygefravær i en personalegruppe eller stor udskiftning af medarbejdere i et dagtilbud.

Uddannelse og efteruddannelse

		Svar	Bemærkning
Fordel dagtilbuddets medarbejdere med hensyn til relevant pædagogisk personale	Ingen pædagogfaglig udd.	3	Lederen har den videregående uddannelse
	Studerende	1	
	Anden pædagogisk grundudd.	3	
	Seminarieudd. pædagog	12	
	Videregående udd.	1	

	Svar	Bemærkning
Anden relevant udd.	0	
Er fordelingen mellem uddannede og ikke-uddannede i overensstemmelse med kommunens retningslinjer?	Ja	1 medhj for hver 2 pædagoger for at kunne løfte de pædagogiske udfordringer der forekommer i LB det være sig ca. 50% flersprogede det være sig børn med en anderledes adfærd end gennemsnittet samt forældresamarbejdet som kræver ekstra tid

Note: Figuren viser resultater for perioden 2023 og 2022.
Kilde: Rambølls Rammevilkår

Tilsynsførendes bemærkning:

Udfyldelsen af **skemaet** er udarbejdet af tidligere leder som er gået på pension.

Ingen bemærkning.

Personalestabilitet

	Svar	Bemærkning
Hvor mange opsigelser har der været det sidste år?	1	Pædagog opsagt jobbet for at vende hjem til sin hjemegn
Er der behov for at gøre en ekstra indsats for at nedbringe antallet af opsigelser?	Nej	
Er der behov for at gøre en ekstra indsats for at nedbringe sygefraværet?	Nej	Sygefraværet højt på grund af gentagne og voldsomme influenzaudbrud

Note: Figuren viser resultater for perioden 2023 og 2022.
Kilde: Rambølls Rammevilkår

Hvad er det seneste års fraværsprocent?

- 5,73 % det sidste år. I skrivende stund er sygefraværet faldet med 3,11 % målt i forhold til året forinden dvs. 2021-2022.
- Ambitionen er at sygefraværet kommer ned på 4,30 % som er Viborg kommunes målsætning.

Tilsynsførendes bemærkning:

Udfyldelsen af **skemaet** er udarbejdet af tidligere leder som er gået på pension.
Besvarelse af fraværsprocent er udarbejdet af den nye leder.

Den nye leder har sat sig godt ind i Viborg Kommunes fælles indsats omkring nedbringelse af sygefraværet.

Medarbejderinddragelse, tillidsrepræsentant og arbejdsmiljørepræsentant

	Svar	Bemærkning
Arbejder I struktureret med medarbejderinddragelse i ledelsen af dagtilbuddet?	Ja	Holder Triomøder - TR + AMR + Leder x 4 om året
Afsættes der timer til tillidsrepræsentantarbejde i dagtilbuddet?	Ja	
Afsættes der timer til arbejdsmiljørepræsentantarbejde i dagtilbuddet?	Ja	
Afholdes der årlige medarbejderudviklingssamtaler (MUS)?	Ja	4 x om året arbejdsmiljøsamtaler med den enkelte og gruppesamtaler x 3 om året

Note: Figuren viser resultater for perioden 2023 og 2022.
Kilde: Rambølls Rammevilkår

Tilsynsførendes bemærkning:

Udfyldelsen af **skemaet** er udarbejdet af tidligere leder som er gået på pension.

Ingen bemærkning.

Førstehjælp

	Svar	Bemærkning
Har personalet i dagtilbuddet taget førstehjælpskursus/genopfriskningskursus indenfor de sidste par år?	Ja	Første del

Note: Figuren viser resultater for perioden 2023 og 2022.
Kilde: Rambølls Rammevilkår

Tilsynsførendes bemærkning:

Udfyldelsen af **skemaet** er udarbejdet af tidligere leder som er gået på pension.

Opfordring til at den nye leder følger op på førstehjælp.

3.4 ANDRE RAMMEVILKÅR

Mad og måltider

	Svar	Bemærkning
Fremmer I aktivt børnenes viden om sund mad?	Ja	
Inddrages forældrene i dagtilbuddets mad- og måltidspolitik?	Ja	

	Svar	Bemærkning
Er der udfordringer med usund kost i dagtilbuddet og brug for at gøre en ekstra indsats omkring mad og måltider?	Nej	

Note: Figuren viser resultater for perioden 2023 og 2022.
Kilde: Rambølls Rammevilkår

Tilsynsførendes bemærkning:

Udfyldelsen af **skemaet** er udarbejdet af tidligere leder som er gået på pension.

Ingen bemærkning.

Hygiejne

	Svar	Bemærkning
Har dagtilbuddet formuleret hygiejnerutiner med henblik på at reducere sygdomme og infektioner og inddrages forældrene i disse, fx ved at emnet taget op på bestyrelses- og forældremøder?	Ja	
Er der behov for at gøre en ekstra indsats omkring arbejdet med hygiejne?	Nej	

Note: Figuren viser resultater for perioden 2023 og 2022.
Kilde: Rambølls Rammevilkår

Tilsynsførendes bemærkning:

Udfyldelsen af **skemaet** er udarbejdet af tidligere leder som er gået på pension.

Ingen bemærkning.

Magtanvendelser

Har personalet den nødvendige viden om retningslinjerne for magtanvendelse på dagtilbudsområdet?

- Ja

Har dagtilbuddet været i særlige situationer, hvor magtanvendelse er anvendt?

- Nej

Er der behov for at gøre en ekstra indsats i forhold til at mindske magtanvendelsen i institutionen?

- Nej

Tilsynsførendes bemærkning:

Ingen bemærkning.

Økonomi

	Svar	Bemærkning
Var der bemærkninger til økonomien ved seneste budgetgennemgang?	Ja	Tallene passede ikke helt sammen
Er der behov for at gøre en ekstra indsats i forhold til at styre dagtilbuddets økonomi?	Nej	

Note: Figuren viser resultater for perioden 2023 og 2022.
Kilde: Rambølls Rammevilkår

Tilsynsførendes bemærkning:

Udfyldelsen af **skemaet** er udarbejdet af tidligere leder som er gået på pension.

Ingen bemærkning.

4 TILSYNSSPØRGSMÅL TIL PROCESKVALITET

Læsevejledning: Spørgsmålene er besvaret af børnehuslederen forud for tilsynsmødet. På tilsynsmødet drøftes spørgsmålene og den tilsynsførende konsulent anfører bemærkninger under besvarelser, hvor der behov for opmærksomhed.

4.1 Evaluerende pædagogisk praksis

I hvilken grad er dagtilbuddet opmærksomme på disse udvalgte dimensioner, når den pædagogiske praksis evalueres:

1. *Evaluer sammenhængen mellem de pædagogiske læringsmiljøer og børnenes trivsel, læring, udvikling og dannelse.*
2. *Justere praksis ud fra evalueringens resultater.*
3. *Evaluer den justerede praksis.*

Leders besvarelse:

At arbejde systematisk med en evaluerende pædagogisk praksis, kræver tid og omhyggelighed. Gennem det seneste år, har Lyngens børnehus samarbejdet med praksiskonsulenterne. Konsulenternes opgave har blandt andet været at observere og evaluere kvaliteten af pædagogikken i børnehuset. Forløbet har i skrivende stund kulmineret i en konkret forandringsmodel, som indeholder konkrete forslag til forbedringer, herunder et særligt fokus på den evaluerende metode. Lyngens børnehus har altid evalueret den pædagogisk praksis samt justeret den. Det "nye" for børnehuset er en mere målrettet og systematisk tilgang til dette arbejde. Fokus vil derfor fremadrettet være en mere systematisk metodisk tilgang til evaluering.

Tilsynsførendes bemærkning:

Opfølgning på ovenstående proces følges dels tæt af områdeleder og dels gennem kvalitetssamtalerne på Dagtilbud.

4.2 Inddragelse af forældrebestyrelsen

I hvilken grad formår dagtilbuddet at inddrage forældrebestyrelsen i udarbejdelsen, evalueringen af og opfølgning på den pædagogiske læreplan?

Leders besvarelse:

Denne del ligger i områdebestyrelsen.

I hvilken grad formår dagtilbuddet at inddrage forældrebestyrelsen i dagtilbuddets arbejde med at skabe gode overgange fra hjem til dagtilbud, mellem dagtilbud og fra dagtilbud til skole?

Leders besvarelse:

Forældrene inddrages og deres oplevelser og tilbagemeldinger benyttes til at evaluere og justere vores praksis.

Tilsynsførendes bemærkning:

Ingen bemærkning.

4.3 Det fysiske læringsmiljø inde og ude

I hvilken grad anvendes børnenes legeindhold og optagethed som pejlemærker for indretningen af det fysiske læringsmiljø inde og ude?

Leders besvarelse:

I nogen grad anvendes lege indhold og optagethed som pejlemærker for indretningen. Jeg tror at vi som personale kontinuerligt, skal udfordrere de eksisterende rammer og være opmærksom på løbende at justere disse.

I hvilken grad er der skabt plads til leg i både større eller mindre fællesskaber?

Leders besvarelse:

Vi forsøger at løbende at tilpasse og juster rammerne, så både større og mindre fællesskaber kan finde ro og mulighed for fordybelse.

I hvilken grad har børnehuset indrettet stilleområder, hvor børnene kan være i ro?

Leders besvarelse:

Huset har faciliteterne, til at imødekomme stilleområder. Visse af grupperne bruger aktivt faciliteterne, men det kan og skal være et større pædagogisk fokus.

I hvilken grad er de fleste materialer, legetøj og legeredskaber tilgængelige for børnene til selvstændig brug?

Leders besvarelse:

Legetøj mm. er tilgængelig til selvstændig brug, desuden har vi indrettet mindre områder, som kan bidrage og udvikle legen.

Beskriv eventuelle overvejelser vedr. handlinger/ændringer i praksis som ovenstående giver anledning til

Leders besvarelse:

En vedvarende fokus på sikre og udvikle tilgængeligheden, således at legetøj mm. kan benyttes til selvstændig brug.

Tilsynsførendes bemærkning:

Børnehuset har rigtig gode rammer inde og ude som med fordel kan genbesøges med afsæt i den aktuelle børnegruppe og med henblik på at skabe læringsmiljøer til fordybelse i leg, pædagogiske aktiviteter og daglige rutiner.

4.4 FAGLIG LEDELSE

4.4.1 Fastsætte en faglig retning

I hvilken grad er der i dagtilbuddet fastsat en faglig retning der sikrer fælles forståelse af faglig kvalitet i forhold til den styrkede pædagogiske læreplan?

Leders besvarelse:

Dette arbejde er igangsat, men bliver yderligere kvalificeret efter sommerferien. Vi vil løbende via evalueringer, justere og tilpasse vores praksis og den tænkning som ligger til grund, således vi sikre en fælles forståelse af faglig kvalitet i forhold til den styrkede pædagogiske læreplan.

I hvilken grad er der i dagtilbuddet fastsat en faglig retning, hvor den pædagogiske læreplan er retningsgivende for praksis?

Leders besvarelse:

Dette arbejde er i gang.

Tilsynsførendes bemærkning:

Tilsynet understøtter ovenstående besvarelse. Der er behov for en organisatorisk kobling til kerneopgaven; herunder en rød tråd i børnehusets pædagogiske ståsted. Med ny leder er der et nybrud i gang i forhold til at sætte en faglig retning.

Processen følges tæt af områdeleder.

4.4.2 Indhente faglig viden

I hvilken grad er der i dagtilbuddet fokus på at indhente faglig viden indenfor følgende to områder:

1. *Præsentation og deling af relevant faglig viden gennem refleksion og sparring?*
2. *Ved at medarbejderne deler viden efter kurser og projekter og forankrer denne viden i praksis?*

Leders besvarelse:

Spørgsmål 1:

Der er igangsat et udviklingsarbejde, hvor deling af faglig viden bliver en systematisk tilgang. Dog forgår denne proces allerede f.eks. vi personalemøder og gruppemøder.

Spørgsmål 2:

Det er og skal altid være et centralt udviklingspunkt at dele viden samt forankre denne i praksis. Det er yderst centralt i bestræbelserne på at skabe et børnehus af høj pædagogisk kvalitet.

Tilsynsførendes bemærkning:

Tilsynet understøtter leders besvarelse.
Der er behov for at leder faciliterer den faglige videndeling.

4.4.3 Aktivere faglig viden

I hvilken grad sikrer ledelsen med disse udvalgte aktiviteter, at medarbejderne udfører deres arbejde med udgangspunkt i den pædagogiske læreplan:

1. *Via organiseret vejledning og feedback med afsæt i observationer i en faciliteret ramme?*
2. *Via en feedbackkultur, hvor ledelse og kollegaer giver hinanden feedback på observationer af det daglige pædagogiske arbejde?*
3. *Via ledelsesmæssig opbakning og deltagelse i møder, kurser, planlægning og opfølgning på indsatser og aktionslæringsforløb?*

Leders besvarelse:

Pædagogikken skal konstant underlægges en kritik. Ikke kritik af pædagogen, men kritik af pædagogikken som metode. Gennem kritikken kan der opnås indsigter og forståelser, som kan kvalificere den pædagogisk faglige tilgang.

Derfor er feedback og kritik to meget centrale elementer i bestræbelsen på at skabe høj kvalitet i pædagogikken og dermed større trivsel og kvalitet for alle børnene.

Det vil være min opgave at udvikle og vedligeholde en feedbackkultur, gennem konstruktive dialoger med personalet og løbende feedback. Rammen for kritikken og feedbacken er den pædagogiske læreplan.

Tilsynsførendes bemærkning:

Tilsynet understøtter leders besvarelse.
Under tilsynsmødet fortæller leder, hvordan han prioriterer at følge praksis tæt på og stille nysgerrige spørgsmål til begrundelser for en given praksis. Dette underbygges af udsagn fra de to personalerepræsentanter som deltagere i tilsynsmødet og opleves positivt og fagligt udfordrende.

5 RESULTATKVALITET

Resultat kvalitet omhandler børnenes udbytte ved at gå i dagtilbud, både her og nu og på længere sigt. Det gælder børns trivsel, læring og udvikling – kognitivt, socialt og motorisk.

5.1 Sprogvurdering 3-6

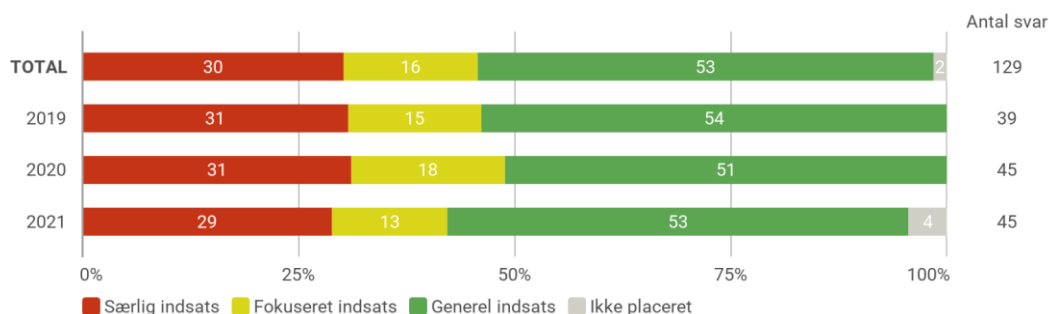
Antal sprogvurderinger fordelt på indsatsgrupper

	Særlig indsats	Fokuseret indsats	Generel indsats	Ikke placeret
Før-skriftlige færdigheder	7% (2)	14% (4)	72% (21)	7% (2)
Talesproglige færdigheder	29% (13)	13% (6)	53% (24)	4% (2)

Note: Figuren viser resultater for perioden 2021.
Kilde: Rambøll Sprog.

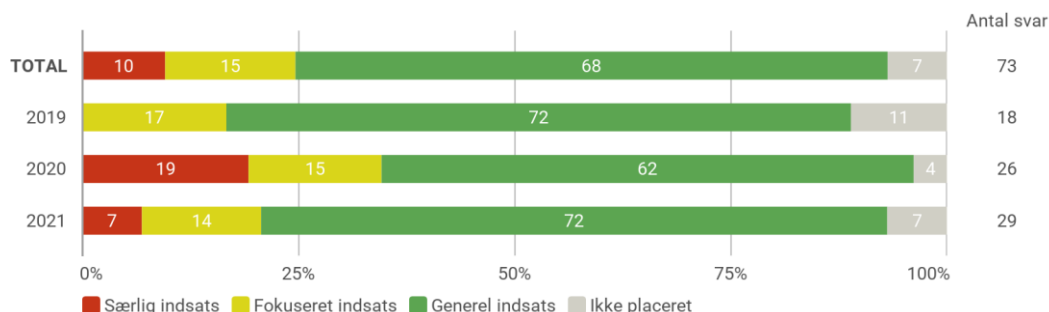
5.1.1 Resultater - Historisk udvikling

Resultater for Talesproglige færdigheder opdelt på indsatsgrupper



Note: Figuren viser resultater for perioden 2021, 2020 og 2019.
Kilde: Rambøll Sprog.

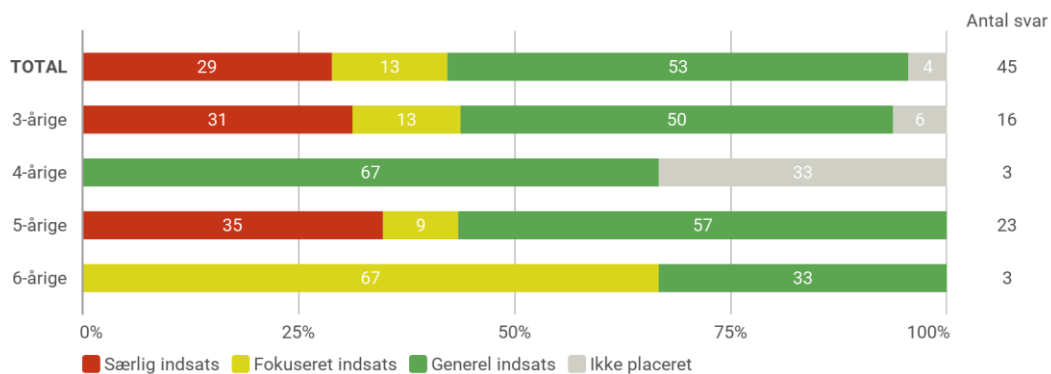
Resultater for Før-skriftlige færdigheder opdelt på indsatsgrupper



Note: Figuren viser resultater for perioden 2021, 2020 og 2019.
OBS: Vær opmærksom på at de 3-årige ikke placeres i en indsatsgruppe for Før-skriftlige færdigheder og derfor ikke indgår i denne visning.
Kilde: Rambøll Sprog.

5.1.2 Resultater - opdelt på alder

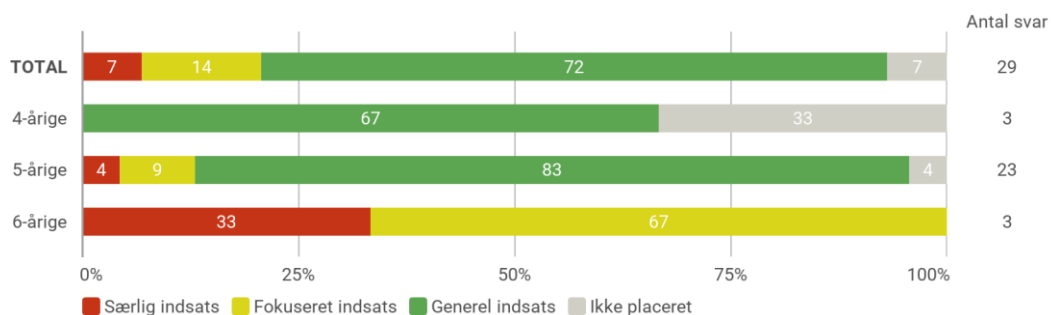
Resultater for Talesproglige færdigheder opdelt på indsatsgrupper



Note: Figuren viser resultater for perioden 2021.

Kilde: Rambøll Sprog.

Resultater for Før-skriftlige færdigheder opdelt på indsatsgrupper



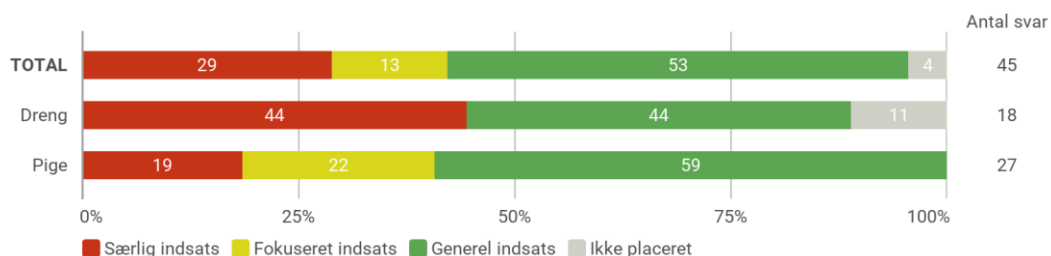
Note: Figuren viser resultater for perioden 2021.

OBS: Vær opmærksom på at de 3-årige ikke placeres i en indsatsgruppe for Før-skriftlige færdigheder og derfor ikke indgår i denne visning.

Kilde: Rambøll Sprog.

5.1.3 Resultater - opdelt på køn

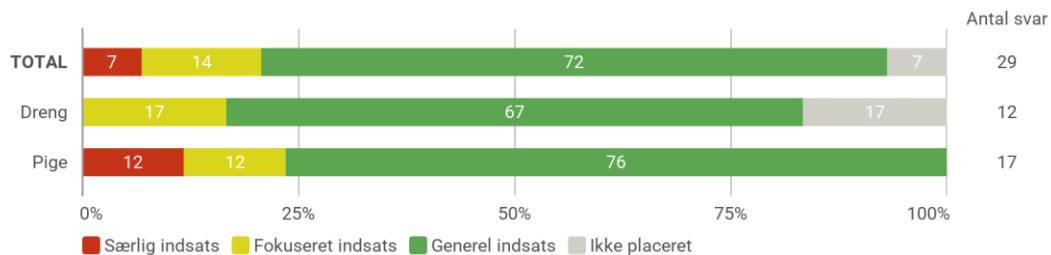
Resultater for Talesproglige færdigheder opdelt på indsatsgrupper



Note: Figuren viser resultater for perioden 2021.

Kilde: Rambøll Sprog.

Resultater for Før-skriftlige færdigheder opdelt på indsatsgrupper



Note: Figuren viser resultater for perioden 2021.

OBS: Vær opmærksom på at de 3-årige ikke placeres i en indsatsgruppe for Før-skriftlige færdigheder og derfor ikke indgår i denne visning.

Kilde: Rambøll Sprog.

5.1.4 Sprogvurdering 3-6

I hvilken grad har dagtilbuddet kendskab til Viborg Kommunes Sprogprocedure?

Leders besvarelse:

Vi skal altid udvikle vores forståelse af sprogproceduren i samarbejde med kommunens logopæden og andre specialister inden for området.

Tilsynsførendes bemærkning:

Der ligger en vigtig pædagogisk opgave for børnehuset i forhold til alle børns sprogudvikling og progression.

Børnehuset skal sikre, at alle 3-årige sprogvurderes indenfor fastsatte tidsramme, og at børn, som skal have en særlig eller fokuseret indsats, re-testes efter 1 år.

I hvilken grad anvendes resultaterne fra sprogvurderingerne til at justere det pædagogiske læringsmiljø?

Leders besvarelse:

Der arbejdes med "sproggrupper" i børnehaven, samt et tæt samarbejde med logopæden.

Tilsynsførendes bemærkning:

Børnehuset skal sikre, at børnenes sprogudvikling er en integreret del af den pædagogiske praksis med afsæt i den aktuelle børnegruppe.

I tilsynet er det vanskeligt at få øje på dette arbejde og det er derfor et udviklingspunkt for børnehuset.

5.2 TOPI

Antal TOPI-vurderinger

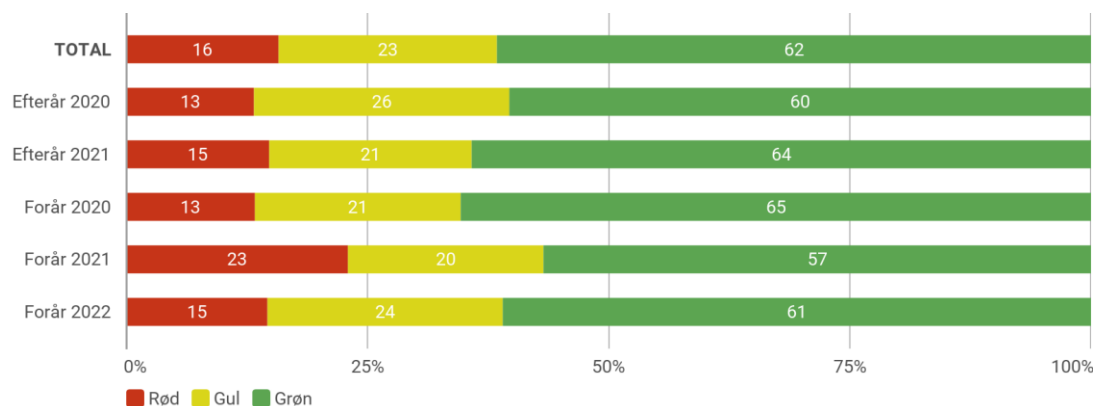
TOPI vurderinger	
Total	82

Note: Figuren viser resultater for perioden Forår 2022.

Kilde: Rambøll TOPI

5.2.1 Resultater - Historisk udvikling

Fordeling af TOPI-positioner

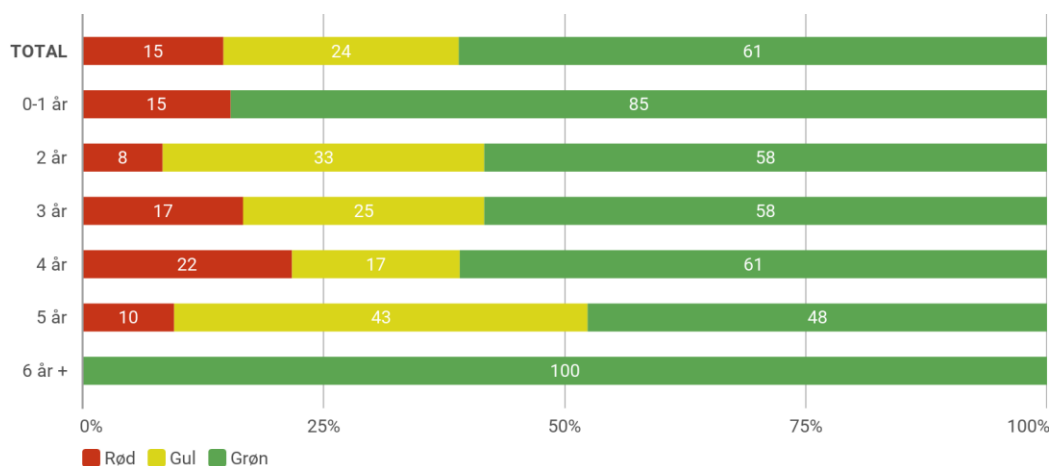


Note: Figuren viser resultater for perioden Forår 2022, Efterår 2021, Forår 2021, Efterår 2020 og Forår 2020. Obs: Børn med vurderingen "Vurderes ikke" medregnes ikke i grafen.

Kilde: Rambøll TOPI

5.2.2 Resultater - opdelt på alder

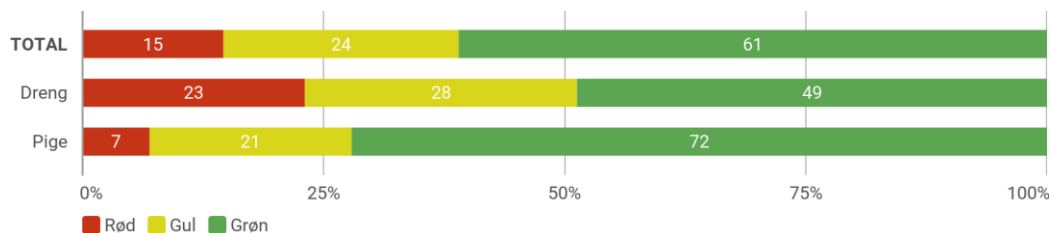
Fordeling af TOPI-positioner



Note: Figuren viser resultater for perioden Forår 2022. Obs: Børn med vurderingen "Vurderes ikke" medregnes ikke i grafen.

Kilde: Rambøll TOPI

5.2.3 Resultater - opdelt på køn Fordeling af TOPI-positioner



Note: Figuren viser resultater for perioden Forår 2022. Obs: Børn med vurderingen "Vurderes ikke" medregnes ikke i grafen.

Kilde: Rambøll TOPI

5.2.4 TOPI og Trivsel

I hvilken grad arbejder I systematisk med TOPI trivselsundersøgelsen; herunder analysemodellen, handleplan/fokuspunkter og forældresamarbejde?

Leders besvarelse:

Når TOPI er udarbejdet, laves der på baggrund af resultatet en handleplan (gul og rød) og forældrene inddrages aktivt i denne plan.

Tilsynsførendes bemærkning:

De seneste TOPI-data fra foråret 2023 blev gennemgået. Det viser, at der ligger en pædagogisk opgave i forhold til:

- Drenges trivsel
- Flersprogede børns trivsel

Derudover ligger der en pædagogisk opgave i at flytte indsatserne henimod justeringer i læringsmiljøet fremfor individuelle handleplaner.

Herunder; at justere den pædagogiske praksis henimod den aktuelle børnegruppens behov, trivsel og udvikling med afsæt i den konkrete kontekst barnet befinder sig i, når barnet er i børnehuset.

5.3 Overgange

I hvilken grad arbejder I systematisk med TOPI overgangsmodellen?

Leders besvarelse:

Der er udarbejdet en procedure for dette.

Beskriv eventuelt nye tiltag, udfordringer, overvejelser

Leders besvarelse:

En løbende evaluering af vores praksis.

Tilsynsførendes bemærkning:

Opmærksomhedspunkt i forhold til at anvende det overgangsskema som følger med nye børn i vurderingen af barnets trivselsposition, så "ikke vurderes" undgås i størst muligt omfang. Både børn udefra og i interne overgange mellem vuggestue og børnehave.